

JOHANNES & LAMBERTI

September • Oktober • November



Neues aus dem Pfarramt
Gottesdienste und Veranstaltungen
im Herbst

Evangelisch-lutherische Kirchengemeinde
Dahlenburg-Nahrendorf

03/
2024



In dieser Ausgabe

Seite 3	Andacht
Seite 4	Einführung von Pastorin Golenia
Seite 5	Pastorin Heine stellt sich vor/ Erntedankgottesdienst/Hubertusmesse
Seite 6	Orgeljubiläum
Seite 7	Termine im Herbst
Seite 8	Kinderkirche: Laternelaufen und Krippenspiel
Seite 9	Kindermusical
Seite 10	Friedhof Nahrendorf/Abschiede
Seite 11	Lebendiger Advent/Café mit Herz
Seite 12	Kinderseite
Seite 13	Gottesdienste
Seite 15	Rückblick: Bauvorfreude-Party
Seite 16/17	Unser neuer Superintendent stellt sich vor
Seite 18/19	Geburtstage
Seite 20	Freud und Leid
Seite 21	Gruppen und Kreise

SPENDENKONTO

Kirchenkreis Lüneburg · IBAN: DE96 2405 0110 0000 0002 16 · BIC: NOLADE21LBG
Verwendungszweck: „Kirchengemeinde Dahlenburg-Nahrendorf“ und den Zweck
angeben.

IMPRESSUM

Herausgegeben von den Ev.-luth. Kirchengemeinden Dahlenburg-Nahrendorf
Redaktionsschluss dieser Ausgabe 10.08.2024 /nächste Ausgabe 10.11.2024
Verantwortlich i.S.d.P.: Pastorin S. Golenia, Kirchenvorsteherin K. Hantel
Gestaltung: K. Hantel · Fotos: gemeindebrief.evangelisch.de, unsplash.com, privat
Druck: Druckerei Schlüter GmbH, Dahlenburg
Auflage: 3000
Der Gemeindebrief erscheint vierteljährlich und wird kostenlos an alle Haushalte im Gemeindegebiet verteilt.

Immer aktuell: www.kirche-dahlenburg-nahrendorf.wir-e.de

Wo ist der nächste Bäcker? Wie lange brauche ich zu meinem neuen Zahnarzt? Ich glaub, ich hab' mich verlaufen, Moment...

Ob im Auto, mit dem Fahrrad oder zu Fuß, für viele von uns ist eins dabei nicht mehr wegzudenken: Ein Kartenprogramm. Musste früher noch umständlich die Straßenkarte studiert, sich nach dem Weg erkundigt oder gar noch der Kompass herausgeholt werden, regelt heute das Kartenprogramm auf dem Handy sämtliche Navigation und man kommt immer auf dem besten und schnellsten Weg ans Ziel.

Manchmal wünschte ich mir, es gäbe sie auch fürs Leben, diese Programme.

Zielfrage eingeben: Ist Lehrerin der richtige Beruf für mich? (Wann) Werde ich heiraten? Welches Hobby ist das Beste für mich? In welchem Ehrenamt werde ich gebraucht und glücklich? Wohin soll ich in den Urlaub fahren, um mich wirklich zu erholen? Sicher fallen Ihnen und Euch noch mehr Fragen ein, die dringend professionelle Beantwortung bräuchten.

Also dann: ein Routenvorschlag, vielleicht zwei oder drei zur Auswahl. Mit ihren Vorzügen – da geht's schneller, da ist der Weg kürzer – und da sind die schönsten Nebenziele am Rand. Verzögerungen hier oder Sperrungen da sind schon einberechnet. Ich hätte den Überblick über das gesamte Vorhaben oder könnte „reinzoomen“, also die Detailansicht wählen, je nach Wunsch und Bedürfnis.

Wenn ich sehe, was vor mir liegt und was auf mich zukommen wird, dann treffe ich doch sicher viel leichter und mutiger meine Entscheidungen. Das wäre doch entlastend, einfach perfekt.

Aber – wäre es das wirklich?

„Du erreichst dein Ziel in 10 Jahren.“, hätte mir das Lebens-Navi gesagt, hätte

ich im Sommer 2011 eingegeben, ob ich Pastorin werden soll. Ob ich dann den Mut, die Motivation gehabt hätte, diesen Weg zu starten? Mit dieser fetten Baustelle „Examen“ drin?

Und manchmal, da wissen Navis bzw. Kartenapps auch zu wenig von uns.

Im Urlaub habe ich neulich mein Handy zur Seite gelegt und die Landkarte herausgenommen. Denn: Mein Handy-Navi hatte einfach gar keine Ahnung von den Voraussetzungen, mit denen wir auf dem Weg waren. Nicht dem kleinen Polo nämlich, sondern mit dem Wohnmobil – und da war der kürzeste Weg einfach oft nicht der beste, manchmal für uns sogar gar nicht befahrbar.

Vielleicht wäre das im Leben auch so. Wer sollte denn so eine App programmieren, in die wir so spezifisch unsere Angaben eingeben, dass der Weg zum Traumjob oder zur Traumbeziehung für jeden passt? Klar, die künstliche Intelligenz kann immer mehr. Aber noch viel mehr kann Gott. Und Gott programmiert keine Apps. Gott kennt mich und alle meine Pläne so. Meine Wege kann ich Gott anvertrauen – und Gott bitten: „Sieh, ob ich auf bösem Wege bin, und leite mich auf ewigem Wege.“ (Psalm 139,24)

Ihre/Eure

Pastorin Sandra Golenia



Die Kirchengemeinde Dahlenburg-Nahrendorf begrüßt ihre neue (alte) Pastorin

Pastorin Sandra Golenia wurde am 25. August in ihr Amt als Pastorin der Kirchengemeinde Dahlenburg-Nahrendorf eingeführt

Heiter und gelöst war die Stimmung am letzten Sonntagabend des Augusts, als Sandra Golenia in einem feierlichen Gottesdienst in der Nahren-



dorfer St. Lamberti-Kirche in ihr neues Amt als Pastorin der Kirchengemeinde Dahlenburg-Nahrendorf offiziell eingeführt wurde. Und das aus gutem Grund, hätte man ja auch befürchten können, dass sie nach ihren drei Jahren Probendienst anderswo eine neue Herausforderung suchen könnte.

Aber die vergangenen Jahre haben Spuren hinterlassen: Engagements in Feuerwehr und Schützenverein, der Aufbau des Kinderchores, die gute Zusammenarbeit im Kirchenvorstand sowie die rege



Beteiligung und Unterstützung verschiedenster Aktionen vor Ort schafften Verbundenheit und ließen so das Pastoren-Ehepaar Golenia-Bollongino zu einem wahren Gewinn für unsere Gemeinde werden. Und als die Ehepartnerin dann auch noch eine Stelle als Vikarin im nahen Reinstorf erhielt,



stand dem Verbleib in unserer Kirchengemeinde wirklich nichts mehr im Wege.

Zahlreiche Gratulanten aus Kirche, Politik, Feuerwehr und Vereinen waren deshalb bei bestem Wetter am Sonntagabend im Pfarrgarten in Nahrendorf zusammengekommen, um Pastorin Golenia zu ihrer neuen alten Pfarrstelle zu gratulieren und ihr alles Gute zu wünschen für die gemeinsame Zukunft. Diesem Wunsch schließen sich wir Kirchenvorsteherinnen und -vorsteher sehr gerne an und freuen uns auf die weitere Zusammenarbeit mit unserer Pastorin.

Sascha Prause,
Kirchenvorstand

Für die Region – in Dahlenburg-Nahrendorf

Liebe Gemeinde,
wie im letzten Gemeindebrief von
Pastor Julian Wyrwa angekündigt, bin
ich, Pastorin Inge-Lore Heine, nun da:
In der Region Elbe-Göhrde und hier in
Dahlenburg-Nahrendorf.

Schon lange und gerne wohne ich
mit meinem Mann in Bleckede, unsere
zwei Söhne sind mittlerweile aus dem
Haus. Seit 2007 bin ich ordinierte Pas-
torin. Erst war ich das im Ehrenamt in
Garlstorf-Radegast, dann im bezahl-
ten Dienst in den Gemeinden im Amt
Neuhaus.

Und jetzt: Pastorin in der Region
Elbe-Göhrde. Das sind die Gemeinden
Neuhaus-Tripkau, Stapel, Bleckede
und Dahlenburg-Nahrendorf. Wir vom
Pfarrteam haben uns auf den Weg ge-
macht, noch enger zusammen zu ar-
beiten als bisher. Das ist ein spannen-
der Prozess und Sie werden sicher in
den nächsten Gemeindebriefen noch
mehr davon hören.

Eines ist schon jetzt klar: In Abspra-
che mit Pastorin Sandra Golenia wer-
de ich in Dahlenburg-Nahrendorf mit
den umliegenden Ortschaften Besu-
che machen, Menschen begleiten bei
Trauerfeiern, Trauungen oder Taufen
und regelmäßig Gottesdienste halten.
Vielleicht sehen wir uns dort! Dann
können Sie mir verraten, was Sie ein-
mal gerne im Rahmen der Kirchengem-
einde machen wollen. Denn das ist
auch Teil meiner Aufgaben: Menschen

in der Region un-
terstützen, die et-
was tun möchten
in ihrer Kirchengem-
einde. Ich traue
uns und dem Hei-
ligen Geist viel zu.
Sie auch?

Zu erreichen bin
ich unter der Tele-
fonnummer 0152
267 144 91.



Pastorin Inge-Lore Heine

Erntedank beim Hofleben Lemgrabe

Am Sonntag, **6. Oktober um 10 Uhr**
feiern wir Erntedankgottesdienst.
Dieses Jahr beim Hofleben Lemgrabe
(Hauptstraße
1, 21368 Dahlenburg) – ein-
em Projekt, das Leben,
Landwirtschaft und Kultur
miteinander verbindet.



Voneinander und von Gott hören, mit-
einander singen, Gott danken – beim
Gottesdienst und bei der Tasse Kaffee
im Anschluss, darauf freuen wir uns.

Hubertusmesse in Röthen

Wir laden ein zur Hubertusmesse am
Sonntag, den **10. November um 18.00
Uhr** in Röthen. Pastorin Sandra Golenia
hält die Andacht, es spielen die Betzen-
dorfer Jagdhornbläser.



1974 - 2024

Anfang der 1960er

Schriftverkehr zum schlechten Zustand der alten Orgel und der Notwendigkeit eines Umbaus bzw. einer Instandsetzung

27.03.1973

Der Kirchenvorstand beschließt den Neubau einer Orgel. Am 13.07.1973 wird der Liefervertrag mit der Orgelbaufirma Emil Hammer (Arnum) unterschrieben.

01.12.1974

Orgelweihe mit Festgottesdienst und Orgelkonzert

März 1990

Die Orgelbaufirma Klaus Becker (Kupfermühle) ergänzt zwei vakante Register im Schwellwerk.

März 2006

Reinigung und Nachintonation durch die Orgelbaufirma Hillebrand (Altwarmbüchen)

Januar 2024

Erstes Angebot zur Reinigung und klanglichen Verbesserung/Erweiterung der Orgel

01.12.2024

50 Jahre Hammer-Orgel in Dahlenburg

Der Eintritt zu den Konzerten ist frei.
Um eine Spende wird gebeten.

Gefördert durch den Lüneburgischen Landschaftsverband.

Unsere Organist*innen

Fr. 08.08.24 / 18:30



Dr. Ulf Wellner
(St. Johannis Lüneburg)

Fr. 13.09.24 / 18:30



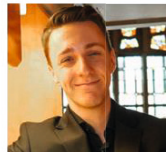
Florian Stölzel
(St. Jacobi Hamburg)

Fr. 11.10.24 / 18:30



Min Uhlig
(Marienkirche Büchen)

Sa. 30.11.24 / 17:00



David Thomas
(St. Bonifatius Hameln)
und



Anton Borderieux
(Trompete)

Konzertreihe



Förderverein
zur Unterstützung der Kirchenmusik
in der Kirchengemeinde
Dahlenburg-Nahrendorf

Niedersächsisches Ministerium
für Wissenschaft und Kultur



Lüneburgischer
Landschaftsverband

Werden Sie Chörsängerin/ Chorsänger

Für den Festgottesdienst zum Orgeljubiläum am 01.12.2024 und/oder für das Weihnachtskonzert am 28.12.2024 sucht die Kantorei Verstärkung.

Eingeladen sind alle, die Spaß am Singen haben.

Die Proben für die beiden Termine starten am **Montag, 16. September 2024 um 20 Uhr** im Gemeindesaal in der Dahlenburger Johanneskirche.

Kommen Sie vorbei und lernen Sie die Sängerinnen und Sänger der Kantorei und den Chorleiter, Herrn Werner, kennen. Oder melden Sie sich vorab bei Herrn Werner unter (0151) 42 34 8001.

Wir freuen uns auf Sie!

Musikalischer Abendgottesdienst

Im Mittelpunkt des Abendgottesdienstes am **27. Oktober um 18 Uhr** in der St. Johannes-Kirche Dahlenbrug steht die Kantate „Der barmherzige Samariter“ von Hans-Hermann Haase. Der Text dieser Kantate zählt zu den bekanntesten Erzählungen Jesu im Neuen Testament und gilt als Appell zur tätigen Nächstenliebe. Und so gibt es zahlreiche Vertonungen dieser Erzählung. Hans-Hermann Haase (*1959) war Kantor in Wolfenbüttel und hat diese Kantate als Gebrauchskirchenmusik bereits 1984 komponiert und dem barocken Vorbild in Struktur und Klang nachempfunden.

Ausführende: Britta Habenicht - Sopran, Bettina Ende-Henningsen – Querflöte
Kantorei Dahlenburg, San Thomas – Truhenorgel

Du stellst meine Füße auf weiten Raum – Pilgergottesdienst

Der SV Göhrde und unsere Kirchengemeinde machen sich wieder auf zum gemeinsamen Pilgern. Am Sonntag, dem **29. September starten wir um 10 Uhr am Eichdorfer Vielfaltsgarten**. Gemeinsam gehen wir ein Stück zusammen. Etwa 2 Stunden mit Pause sind wir in ruhigem Tempo unterwegs und halten immer wieder inne bei kurzen Impulsen. Auch das leibliche Wohl wird bedacht werden – für Verpflegung ist gesorgt. Also: Packt die Wanderschuhe ein – und ein wenig Kleingeld. Und los geht's.

Zur Freiheit berufen – unser Kreuz hat keine Haken!

Was Reformation mit Freiheit und Toleranz zu tun hat? Finden Sie, findet ihr es heraus: Am **31. Oktober um 18 Uhr** in der Nahrendorfer Kirche – und anschließend im Gemeindehaus mit dem traditionellen Zwiebelkuchen der Frauengruppe Nahrendorf.

Auf Luthers Spuren

Dahlenburgs erster Escape-Room in der Kirche am Reformationstag

Die Reformation hatte es ganz schön in sich. Martin Luther hat sich mit seinen Ansichten nicht nur Freunde gemacht. Helft Martin, entdeckt Geheimnisse – und lernt nebenbei einiges über Martin Luther und seine Zeit. Genauere Infos findet ihr ab dem 1. Oktober auf unserer Homepage!

Kindergottesdienst

**Achtung: Ab Oktober wieder
14tägig!**

um 11 Uhr im Gemeindesaal der
St. Johannes-Kirche in Dahlenburg.
Eingeladen sind alle Kinder zwischen
5 und 11 Jahren!

**Termine: 6. Okt., 20. Okt.,
3. Nov., 17. Nov.**

Wir freuen uns auf Euch!
Das Kindergottesdienst-Team

Komm, wir woll'n Laterne laufen

Die Krabbelgruppe unserer Kirchen-
gemeinde und die Kinderfeuerwehr
Nahrendorf laden alle Familien am
15. November zum Laternelaufen
ein. Dazu treffen sich Groß und Klein
um 17.30 Uhr an der Nahrendorfer Kir-
che. Im Anschluss wärmen wir uns mit
Punsch und stärken uns mit Bockwurst
und Stockbrot. Weitere Infos gibt es
bei Nicole Tege, Tel. 0176 20471309.

Alle Jahre wieder kommt das Christuskind

Und alle Jahre wieder brauchen wir
DICH, um die Geschichte an Heilig-
abend im Familiengottesdienst zu
erzählen.

Also komm vorbei zur Krippenspiel-
probe.

Beginn in **Nahrendorf am Freitag,
15. November um 15.30 Uhr** im Ge-
meindehaus (Am Kirchplatz 9). Be-
treuerin: Annika Conrath (Tel. 05855
9790740).

Beginn in **Dahlenburg am Don-
nerstag, dem 21. November von 16
bis 17.00 Uhr**. Betreuerin: Sandra Go-
lenia (Tel. 05851-9796840)

Bei der ersten Probe wird das Stück
vorgestellt. Dann geht es wöchentlich
mit den Proben am Donnerstag bzw.
Freitag weiter.

Wir freuen uns über alle Kinder, die
Lust haben, mitzumachen.



Verkehrsschild, Schmetterling, Schmetterling, Schnorchel, Lastwagen, Banane

„Boote am Strand im Morgennebel, Männer im Schlaf nach einer langen Nacht...“

So stimmt der Chor ein und nimmt uns mit zu den Fischern vor rund 2000 Jahren. Petrus und seine Freunde begegnen an diesem besonderen Morgen Jesus.

In diese Welt sind 13 Kinder diesen Sommer auf Musicalfreizeit in Handstedt eingetaucht. Wir erlebten eine erfüllte Zeit: Mit viel Spiel und Spaß, aber auch Basteln, Musik machen und Nachspüren, was die Freundinnen und Freunde damals mit Jesus durchmachten. Und tatsächlich ist schon in diesen Tagen so viel von dem Musical „Petrus“ gelernt worden, dass wir es gerne im Herbst aufführen.

Verpassen Sie nicht die einzigartige Musicalaufführung, die die Geschichte derjenigen erzählt, die Jesus greifbar nah waren. Die Kinder sind bereits so gut darin, dass die Lieder unter die Haut gehen – bis in die schwersten Stunden von Jesu Weg und einer explodierenden Freude, wenn es heißt „Doch drei Tage danach...“.

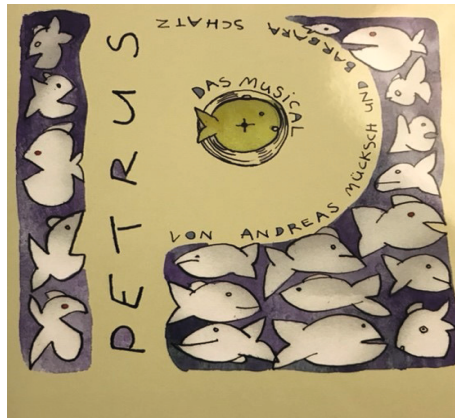
Kommen Sie, staunen Sie, lassen Sie sich anregen, was die Kinder an Gefühlen und Nachdenklichem von

vor 2000 Jahren in unsere Fragen und Welt heute transportieren.

**In der Dahlenburger Kirche:
Freitag, 08.11.24 um 16 Uhr**

**In der Barendorfer Kirche:
Freitag, 15.11.24 um 17 Uhr**

Bei Interesse können auch noch weitere Kinder (ab 7 Jahre) einsteigen, da wir uns vorher noch zu Proben treffen. Dann bitte einmal bei Judith Bollongino melden (judith.bollongino@evlka.de, 0177 1900254).



Neues vom Nahrendorfer Friedhof

Zum 30. Juni hat Kirsten Brammer ihre Tätigkeit auf dem Nahrendorfer Friedhof beendet. Seit 2002 war sie für die Kirchengemeinde Nahrendorf auf dem Friedhof im Einsatz. Mit ihrem Mann Ulrich zusammen hat sie sich mit großem Einsatz um die Pflege des Friedhofs und die Kapelle gekümmert. Unterstützt wurde sie dabei auch von ihren Kindern. Nach Ulrichs Tod bestand ihre Aufgabe hauptsächlich darin, die Kapelle zu reinigen und für Trauerfeiern vorzubereiten. Nun hat sie ihre Beschäftigung bei uns beendet.

Wir danken ihr und ihrer Familie für ihren langjährigen treuen Einsatz.

Ebenfalls zum 30. Juni hat Jens Kokerbeck-Schönen seine Tätigkeit auf dem Nahrendorfer Friedhof beendet. Er war seit 2019 für die Pflege des Friedhofes zuständig. Auch ihm danken wir für seine Arbeit und seinen Einsatz auf dem Friedhof.

Wie geht es jetzt weiter?

Mit einer kleinen Übergangszeit, in der unser Kirchenvorsteher Bodo Winkelmann das Rasenmähen übernommen hat, hat sich der Kirchenvorstand entschieden, die Arbeiten auf dem Nahrendorfer Friedhof an eine Firma zu übergeben. Da die finanziellen Mittel in Nahrendorf sehr begrenzt sind, mussten wir bei der Ausschreibung der Tätigkeiten genau schauen und rechnen, was wir uns leisten können. Nach erfolgter Ausschreibung haben wir uns für die Firma Helmut Greibaum aus Ventschau entschieden. Helmut Greibaum kennt den Friedhof durch seine langjährige Tätigkeit beim Grabaushub und auch als Kirchenvorsteher von 2018 bis 2024.

Wir freuen uns, dass wir mit Helmut Greibaum jemanden aus unserer Gemeinde für diese Aufgabe gefunden haben und freuen uns auf eine gute Zusammenarbeit.

Kerstin Hantel, Kirchenvorstand

Aufruf zum Arbeitseinsatz

Am Samstag, den 2. Nov. 2024 von 09.00 – 12.30 Uhr rufen wir wieder Freiwillige zum Arbeitseinsatz auf dem Friedhof in Nahrendorf auf. Es sind Büsche zu beschneiden, wir wollen Laub harken und auch wieder Blumenzwiebeln setzen.

Bitte Harke, Ast- und Gartenschere und/oder Spaten mitbringen. Einige Geräte sind auch vor Ort. Nach getaner Arbeit sind alle zu einem gemeinsamen Essen ins Gemeindehaus eingeladen.

Brigitte Dörling, für den Vorstand des Fördervereins

Abschied von Sabine Bera

Wir mussten Abschied nehmen von unserer langjährigen Küsterin Sabine Bera. Sie verstarb am 18. Mai im Alter von 65 Jahren.

Frau Bera war von 2006 bis 2022 Küsterin in der Kirchengemeinde Nahrendorf. Über viele Jahre hat sie die Gottesdienste in Nahrendorf liebevoll vorbereitet und begleitet. Auch während ihrer Erkrankung war sie für ihre Kirchengemeinde im Einsatz.

Sabine Bera brachte sich stets mit ganzem Herzen zum Wohle der Kirche und ihrer Kirchengemeinde ein. Wir sind ihr sehr dankbar für ihren Einsatz und ihr großes Engagement und wissen sie in Gottes Liebe geborgen.

Unser Mitgefühl gilt ihrer Familie.

Kerstin Hantel, Kirchenvorstand

Lebendiger Adventskalender

Eine besondere Zeit miteinander erleben

Lebendige Adventskalender sind nicht mit Schokolade gefüllt, sondern hinter den sich öffnenden Türen tauchen unterschiedliche Menschen auf, die jeden Tag oder zumindest einige Male in der Adventszeit ein kleines adventliches Programm anbieten.

Seit einigen Jahren wird in unserer Kirchengemeinde der Lebendige Advent gefeiert. Bisher wurden die Termine zumeist von Privatpersonen und Familien gestaltet. Damit diese schöne Tradition sich in unserer Gemeinde noch verbreitet, ist unsere Idee, dass Vereine, Institutionen wie Kitas und Schulklassen, Chöre, Feuerwehren, Dorfgemeinschaften u.v.m. sich daran beteiligen. Schön wäre es, wenn in möglichst vielen Dörfern und Ortsteilen unserer großen Gemeinde sich einmal im Advent ein Türchen öffnet. Und dafür braucht es natürlich viele Menschen, die bereit sind, ein Türchen zu gestalten. Und wenn sich Menschen zusammentun, wie z.B. Vereine oder Schulklassen, kann das eine tolle Aktion für unsere Gemeinde werden.

Ein kleines vorbereitetes Programm zum Advent kann angeboten werden, z.B. Geschichten, Lieder, Segensworte, kleine Leckereien, wie Kekse oder Punsch.

Wir möchten mit diesem Angebot Menschen verschiedenen Alters und aus unterschiedlichsten Kontexten zusammenbringen und Gemeinschaften in den Dörfern und Ortsteilen unserer Gemeinde neu beleben oder stärken.



Über eine große Teilnahme mit wunderbaren Begegnungen im Advent freuen wir uns.

Wenn wir Ihr/Euer Interesse geweckt haben, melden Sie sich/meldet euch gern bei Kerstin Hantel, E-Mail: kerstin.hantel@t-online.de, Tel. 05851-7023 oder im Kirchenbüro in Dahlenburg, Tel. 05851 381.

Damit in unserem Gemeindebrief Ende November und evtl. auch im Elbe-Göhrde-Magazin ein Terminkalender erscheinen kann, bitten wir um Rückmeldungen bis zum 31.10.24.

Für Informationen und Fragen stehen wir Ihnen und Euch gerne zur Verfügung.
Kerstin Hantel, Kirchenvorstand

Café mit Herz startet wieder

Unser Café mit Herz startet nach der Sommerpause wieder immer mittwochs von 15 bis 17 Uhr im Gemeindesaal der Dahlenburger Kirche. Das erste Treffen ist am 09. Oktober.

Es ist ein Treffpunkt für Menschen, die Spaß an Gesellschaftsspielen haben, aber auch gerne ins Gespräch kommen mit anderen. Bei Kaffee und meistens auch Kuchen, gibt es erst einmal die Möglichkeit zu klönen und dann werden die Tische geräumt und Spiele aus dem Schrank geholt. Auch Männer sind willkommen! Vielleicht ergibt sich ja mal eine kleine Skatrunde!

Unser Vorbereitungs-Team könnte noch Verstärkung gebrauchen. Also: Wenn Sie Interesse haben, hin und wieder einen Nachmittag zu betreuen, melden Sie sich gern bei Kerstin Hantel, Tel. 05851-7023.

Wir freuen uns auf Sie!
Das Café mit Herz - Team



Kinderseite

aus der christlichen Kinderzeitschrift Benjamin

Ernte gut, alles gut

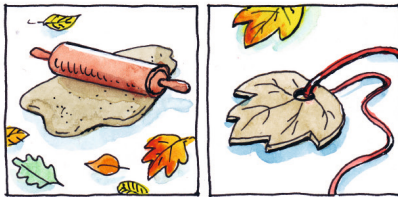
Zehn Tage hatte es geregnet und die Welt war in der Sintflut untergegangen. Nur nicht Noah, seine Familie und die Tiere, die in der Arche überlebt hatten. Als sie wieder an Land waren, sagte Gott: «Solange die Erde steht, soll nicht aufhören Saat und Ernte, Frost und Hitze, Sommer und Winter, Tag und Nacht.»

(1. Mose 8, 22) Das war ein Versprechen Gottes an die Menschen: nämlich dass das Wachsen und Ernten nie enden werde. Und wir danken Gott dafür!

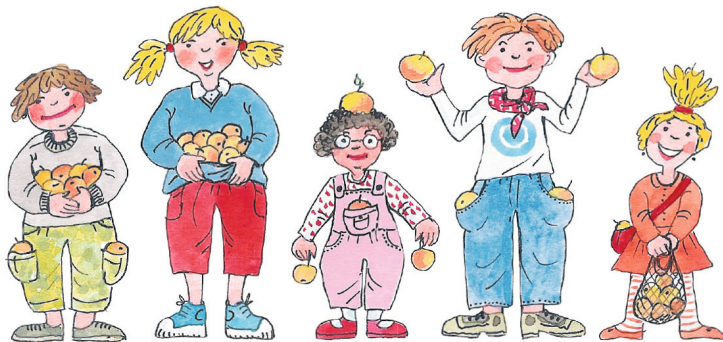


Blätter aus Ton

Drücke eine Tonkugel flach, bedecke sie mit Plastikfolie und rolle sie auf etwa einen halben Zentimeter Dicke aus. Lege ein frisches Blatt mit besonders deutlicher Maserung mit seiner Unterseite auf einen flachen Teller. Drücke den Tonfladen darauf



etwas fest und rolle ihn so aus, dass er das ganze Blatt bedeckt. Dann schneide das Tonblatt am Blattrand entlang aus, hebe es ab und entferne vorsichtig das Blatt.



Treffen sich zwei Magneten.
«Ach», sagt der eine,
«was soll ich heute bloß anziehen?»

Wie viele Äpfel haben die Kinder zum Erntedankfest gesammelt?

Mehr von Benjamin ...

der christlichen Zeitschrift für Kinder von 5 bis 10 Jahren: benjamin-zeitschrift.de
Der schnellste Weg zu einem Benjamin-Jahresabonnement (12 Ausgaben für 41,50 Euro inkl. Versand):
Hotline: 0711 60100-30 oder E-Mail: abo@hallo-benjamin.de
12 Äpfel :Zunsoj



	 <p>St. Johannes Dahlenburg</p>	 <p>St. Lamberti Nahrendorf</p>
08. September		10 Uhr Jubelkonfirmation/Pn. Golenia (A)
15. September	10 Uhr Jubelkonfirmation/Pn. Golenia (A)	
22. September	18 Uhr Musikalischer Abendgottesdienst/Ln. Wolter-Augustin	
29. September	10 Uhr Pilgertagesdienst mit dem SV Görde in Eichdorf (siehe Seite 7)/Pn. Golenia	
06. Oktober	10 Uhr Erntedankgottesdienst beim Hofleben Lemgrabe (Siehe Seite 5) /Pn. Golenia	
13. Oktober		10 Uhr Gottesdienst/Pi.R. Hansen (K)
20. Oktober	10 Uhr Gottesdienst mit Taufe/Pn. Golenia	
27. Oktober	18 Uhr Musikalischer Abendgottesdienst/Pn. Heine	10 Uhr Gottesdienst/Pn. Heine (A)
31. Oktober Reformationstag		18 Uhr Andacht/Pn. Golenia anschl. Beisammensein bei Zwiebelkuchen und Getränken (siehe Seite 7)
10. November	18 Uhr Hubertusmesse in Röthen mit den Betzendorfer Jagdhornbläsern/Pn. Golenia (siehe Seite 5)	
17. November Volkstrauertag		10 Uhr Andacht auf dem Nahrendorfer Friedhof mit Kranzniederlegung/Pn. Golenia
24. November Ewigkeitssonntag	10 Uhr Gottesdienst/Pn. Golenia (A)	15 Uhr Andacht in der Friedhofskapelle Nahrendorf / Pn. Golenia
	(A) mit Abendmahl (K) Kirchenkaffee	



AUSBILDUNG BEI DER EVDB AG

Interessiert?
Schicken Sie uns Ihre
Bewerbungsunterlagen
oder rufen Sie uns an
unter 05852 397-64.
Wir freuen uns auf Sie!



www.evdbag.de

ENERGIEVERSORGUNG
Dahlemburg-Bleckede AG



Zimmerei
Holzrahmenbau
Altbausanierung
Innenausbau
Dachsanierung
Planung · Beratung

seit über
30
Jahren

Horner Weg 20 · 21368 Dahlemburg · Tel. 05851 9814
www.ingo-schulz-holzbau.de · schulz-hoba@t-online.de



Joachim Lutz
Töpferdamm 6
21354 Bleckede

Tel: 05852 - 95 12 52
Mobil: 0170-3 27 64 83
www.joJoshauservice.de

**Ihr Profi für alles
rund ums Haus**



Wir geben dem Stein Persönlichkeit

Grabmalberatung
Natursteintechnik
Restaurierung

Göxer Weg 8 & 19
Am Waldfriedhof
21337 Lüneburg

Tel. 0 41 31 - 5 23 29
www.mencke-naturstein.de

Seit über
35 Jahren
in Ihrer
Nähe

Neuwagen
Jahreswagen
Werkstatt

Autohaus Hartmut Hacker e.K.

Dannenberger Landstr. 9 · 21368 Dahlemburg · Tel. 05851 60180 · www.derfreundlichefordservice.de

Vorfriede auf den Bau bei Bier und Bratwurst

Rund 55 Interessierte ließen sich am 23. August auch von kleineren Niesel-schauern nicht davon abhalten, das nach dem Abriss freigewordene Ge-lände in Augenschein zu nehmen, auf dem dann im kommenden Jahr unser neues Gemeindehaus entstehen wird. Vor den alten Nebengebäuden hat-te der Kirchenvorstand zu Getränken und Bratwurst eingeladen, um den anstehenden Bau des Gemeindehau-ses zu feiern.

Neugierige Blicke wurden dann nicht nur auf die ausgehängten Pläne für den Neubau geworfen, sondern auch in das Innere der Nebengebäu-de, in denen noch heute Malereien von den Partys vergangener Zeiten

zeugen. Und letztlich bot auch das leere Grundstück einen ungewohnten Blick auf Kirche und Kirchplatz.

Unten finden Sie Abbildungen der Vorderansicht sowie von der Rücksei-te mit Terrasse.

Sascha Prause, Kirchenvorstand



Raum für das christliche „Mehr“

Hallo liebe Leserinnen und Leser,

mein Name ist Christian Stasch. Im Juni bin ich von der Synode des Kirchenkreises Lüneburg zum neuen Ltd. Superintendenten gewählt worden.

Ich bin 57 Jahre alt und verheiratet mit der Pastorin Bettina Wittmann-Stasch, wir haben vier Kinder und ein Enkelkind. In diesen Wochen führe ich meine letzten Kurse im Loccumer Pastoralkolleg durch – mit Wehmut, aber auch mit großer Vorfreude auf meine neue Aufgabe, den Kirchenkreis und auf Sie.



Christian Stasch, den neuen leitenden Superintendenten des Kirchenkreises, kann man ab November kennenlernen.

Lieber Herr Stasch, für unsere Kirche wünschen Sie sich...

... dass wir uns **Freude und Ausstrahlung bewahren** und uns von abnehmender Mitgliederzahl nicht runterziehen lassen

... dass wir danach fragen: **Wo können wir Menschen Gutes tun; Wie kann die Kirche den Raum für das christliche „Mehr“ und die großen Sinnfragen offen halten?** Im Vertrauen auf neue Wege, mit schrägen Ideen, mit analogen und digitalen Projekten

... dass wir als Kirche **kritisch, aber auch selbstkritisch** sind. Vor Meinungsverschiedenheiten und Konflikten nicht davonlaufen. Und: mit anderen gesellschaftlichen Kräften **zusammen die Demokratie stärken!**

Wenn Sie nicht im Dienst sind, dann gerne...

... **in der Küche:** z.B. Pikantes aus dem kleinen Pizzabackofen

... **mit Spotify unterwegs:** Bach, Lautten-Compagny, Katie Melua, Podcasts...

... **in der Halle/auf dem Freiplatz:** Körbe werfen

Was ist nötig, um gut arbeiten zu können?

... **Ambiguitätstoleranz** – nicht alles geht glatt auf. Mehrdeutigkeiten aushalten

... **Aufgeräumter Schreibtisch** – gelingt mal mehr mal weniger

... **Computer läuft störungsfrei** – falls nicht, ist kompetente IT-Hilfe zur Stelle

Was wären Sie, wenn Sie nicht Pastor geworden wären?

... **Vielleicht Lektor.** Lust an Ausdruck und Sprache; Wird klar, was der Autor bzw. die Autorin überbringen will?

... **Vielleicht Schauspieler,** ich war als Schüler und Student in Theatergruppen aktiv. Bin ich dann ja in gewisser Weise sogar geworden, denn nach Jan Hermelinks Kirchentheorie ist Kirche für „die Inszenierung des Glaubens“ zuständig...

... **Vielleicht Soziologe.** Wie tickt eigentlich die Gesellschaft? Und welchen Raum nimmt darin die Religion ein? Aber ich bin dann doch froh, dass es auf Pastor hinausgelaufen ist. Das passt gut.

Im Kühlschrank sollten immer mit Anwesenheit glänzen:

- Grüner Salat, auch mit Rucola
- Schweizer Emmentaler, im Stück
- Trockener Riesling, von der Mosel

Wenn das ginge: Diese geschichtlichen Personen mal zum Essen einladen...

... **Martin Luther.** Würde den glühenden Theologen fragen: „Viele Ihrer Gedanken sind mir heute noch lieb und teuer. Aber warum haben Sie in hohem Alter so schreckliche Aussagen über Juden zu Papier gebracht? Die Spätfolgen waren katastrophal.“ Hinterher: Autogramm in meine Bibel.

... **Helmut Schmidt.** Würde den rationalen Staatsmann fragen: „Wer Visionen hat, sollte zum Arzt gehen – haben Sie mal gesagt. Aber braucht es nicht mindestens eine Art Zielvorstellung, auf die man zugehen will?“ Hinterher: Durchlüften.

... **Gustav Mahler.** Würde den Nägel kauenden Komponisten fragen: „Stammt der Ausspruch tatsächlich von Ihnen, dass Tradition das Bewahren des Feuers und nicht das Anbeten der Asche sei? Jedenfalls: Inwieweit gilt das nicht nur für die Kultur, sondern auch für das Handeln der Kirchen?“ Hinterher: Bitte einen Satz der 5. Sinfonie auf dem Klavier spielen.

Fragen: Kirchenkreis Lüneburg, Fotos: Kremlin.ru, Mark Buckawicki, AlMare – alle commons.wikimedia.org, Hueske

In Lüneburg und Umgebung sind Sie besonders gespannt auf...

... **die Zusammenarbeit** mit meinem Superintendenten-Kollegen Christian Cordes, mit Frau Pust im Ephoralbüro – logischerweise hatte ich bislang noch nie einen Sup.-Kollegen und noch nie eine Ephoralsekretärin.

Ebenso freue ich mich auf die große Runde in der Kirchenkreiskonferenz, auf alle weiteren Haupt- und Ehrenamtlichen im Kirchenkreis. In meiner Zeit im Pastoralkolleg galt mein Augenmerk nur der Berufsgruppe der Pastorinnen und Pastoren. Das wird nun wieder bunter werden.

... **Neuland:**

In Niedersachsen habe ich lange etwas südlicher gelebt, und nun: nah zur Elbe und zur Heide, zu Mecklenburg oder Hamburg – ziemliches Neuland für mich.

Wird spannend, das nach und nach zu entdecken.

... mal abends mit meiner Frau in eine **coole Kneipe** gehen zu können – nichts gegen Loccum, aber das hatten wir in den letzten 13 Jahren so nicht.



**Herzliche Einladung zum Einführungsgottesdienst von Christian Stasch:
31. Oktober 2024 um 11.00 Uhr in
St. Johannis in Lüneburg**

Krabbelgruppe

Für Eltern mit Kindern bis 4 Jahren
Treffen: jeden 1. Dienstag im Monat von
9.30 bis 11 Uhr
Gemeinderaum/Nahrendorf
Infos: Nicole Tege, Tel. 0176 20471309

Kindergottesdienst

Sonntags, 11 Uhr im Gemeindesaal/
Kirche Dahlenburg
Infos: Kathi Kaul, Tel. 0178 2135213

Projekt: Musik und Bewegung mit Kindern

Freitags, für 3- bis 5-Jährige um 14.15 Uhr
und für Kinder ab 6 Jahren donnerstags
um 15.30 Uhr
Kontakt: kinderinjohanneslamberti@
gmail.com

Treff der Mitarbeiter*innen der Jugendarbeit

Treffen: donnerstags ab 21 Uhr für alle
Aktiven und Ehemaligen aus unserer
Jugendarbeit im Jugendkeller Dahlen-
burg
Infos: Frank Jonas, Tel. 01511 6831739

Kantorei

Treffen: montags um 19.30 Uhr
Gemeindesaal/Kirche Dahlenburg
Infos: Ralf Werner, Tel. 0151 42 34 8001

Posaunenchor

Treffen: montags 19.30 Uhr ,
Übungstreffen nach Vereinbarung
Gemeinderaum/Nahrendorf
Infos: Thomas König, Tel. 05855-581

Männerkochgruppe

Treffen: letzter Mittwoch im Monat
18.30 bis 21.00 Uhr
Gemeinderaum/Nahrendorf
Infos im Pfarrbüro: Tel. 05855 233

Frauengruppe

Treffen: 2. Donnerstag im Monat
von 19.30 bis 21.30 Uhr
(außer in den Schulferien)
Gemeinderaum/Nahrendorf
Infos: Ines Harms, 01516 8188140

Seniorengruppe

Treffen: am 1. Mittwoch im Monat um
14.30 bis 18 Uhr
Gemeinderaum/Nahrendorf
Infos: Waltraud Gronholz, Tel. 05855 694

Café mit Herz

Treffen: mittwochs von 15 bis 17 Uhr
Gemeindesaal der Kirche/Dahlenburg
Start am 9. Oktober 2024
Infos: Kerstin Hantel, Tel. 05851 7023

**HAAR
AUS
Friseur**

Gabriele Fietkau
Bahnhofstr. 9
21368 Dahlenburg
Telefon: 05851/234

DREBOLD BESTATTUNGEN

Im Trauerfall sind wir für Sie da

- Trauerbegleitung
- Erd-, Feuer-, Seebestattungen und Friedwald®-Bestattungen
- Überführungen
- Bestattungsvorsorge
- Tag- und Nachtbereitschaft

Alte Poststraße 1
21369 Nahrendorf **05855 272**

UWE MEYER
Tischlermeister

Bau- und Möbeltischlerei
Innenausbau
Kunststoff-Fenster und
Türen

Am Wiesental 2 OT Neestahl 21369 Nahrendorf
Fon 05855 - 255 Fax 05855 - 1314

Hugo Duschek

Malerei-Betrieb · Bodenbeläge · Farbenfachgeschäft

Bleckeder Straße 2
21368 Dahlenburg
Telefon 05851 344
Telefax 05851 7757

Inh. Sigrun Duschek-Schoop e.K.
s.duschek@hugoduschek.de
www.hugoduschek.de

**1 2 3
kreativ lernen**
Praxis für Integrative Lerntherapie

Susanne Schubert
Dipl. Sozialpädagogin
Lerntherapeutin

Gartenstraße 18
21368 Dahlenburg
Tel. 0 58 51 (549 96 70)
susannschu@gmx.de

- Einzeltherapie
- LernTraining
- Systemische Beratung
- Sprachvermittlung

Gartengeräte

- Verkauf
- Reparaturservice

Koch & Sohn
Land- und Gartentechnik
Hauptstr. 49-51 · 21368 Lemgrabe
Tel. 05851 405 · www.kochundsohn.de

Wir kümmern uns um Ihre
Versicherungs- und Finanzfragen

LVM-Versicherungsagentur
Henning Köllmann

Bleckeder Str. 12 A
21368 Dahlenburg
Telefon 05851 23 6
info@koellmann.lvm.de



alexandra rüdel

Heilpraktikerin
für Psychotherapie

- ⊙ **Körperpsychotherapie**
- ⊙ **Traumatherapie (SE)**
 - › für persönliches Wachstum
 - › bei Krisen und Umbrüchen
 - › bei Erschöpfung, Depressivität
 - › zur sanften Traumaauflösung
 - › bei Ängsten, Panikattacken
 - › bei somatischen Beschwerden

Praxis Leesthal 1, 21368 Dahlenburg
Seminare Tel 05851 - 9447151
Auszeiten www.hofleesthal.de

Gardinen
Teppichböden
Markisen
Plisseeanlagen
Rollladen / Rep.
Polstererei
Gardinenwäsche

Ludwig
Welzel
raumausstattung

Schulweg 15
21369 Nahrendorf
Tel.: 05855 / 258
Fax: 05855 / 238

www.raumausstattungonline.de
mail: raumausstattung.welzel@t-online.de

AXEL SCHATZ
Installateur- und Heizungsbaumeister

Kundendienst, Gas-, Öl-, Holzheizung,
Rohrreinigung
Solartechnik, Wasser- und Sanitärinstallation



Göhrder Bahnhofstr. 20
21369 Nahrendorf/Pommoissel
Tel.: 05855 432



Podologie

Termin-
absprache
sofort möglich

Kirsten Ihsen **NEUERÖFFNUNG**

Podologin
Am Waldessaum 7
21398 Neetze / OT Neu Neetze
Tel. 05850 / 97 29 127

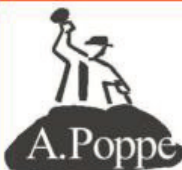
Med. Fußpflege
für alle Kassen
und Privat

Bio- Gemüsescheune im
Christlichen Sozialwerk SALEM-Kovahl
Zum Sietels 2, 21369 Kovahl



jeden Dienstag in der Zeit von 10:00 – 15:00 Uhr
bekommen Sie in unser Gemüsescheune
Bio- Obst und -Gemüse der Saison aus eigener
Produktion

Tel: 05855/97970 Fax: 05855/9797-30
Wir freuen uns auf Ihren Besuch!



Grabmale & Natursteine
Grabsteine und Einfassungen • Fotorealistische Gravuren
Nachschriften und Findlingsbeschriftungen
Andreas Poppe • Dahlenburger Str. 16 • 21354 Bleckede
Tel. (0 58 52) 9519275 • www.grabstein-poppe.de

Pfarramt

Pastorin Sandra Golenia
Johannisstr. 8
21368 Dahlenburg
Tel. 05851 9796840
Mobil: 0178 6647203

Pastorin Inge-Lore Heine
Tel. 0152 267 144 91

Kirchenbüro

Dahlenburg
Martina Tobinski
geöffnet: Mi. 14-16 Uhr,
Do. 9.30-13.30 Uhr
Tel. 05851 381

Nahrendorf
Heidrun Thielert
geöffnet: Di. 9-11 Uhr
Tel. 05855 233

E-Mail: kg.dahlenburg-nahrendorf@evlka.de
www.kirche-dahlenburg-nahrendorf.wir-e.de

Friedhof

Dahlenburg
Friedhofsverwaltung
Martina Tobinski
geöffnet: Mi. 14-16 Uhr,
Do. 9.30-13.30 Uhr
Tel. 05851 381
E-Mail: KG.Dahlenburg-Nahrendorf@evlka.de

Nahrendorf
Friedhofsverwaltung
Heidrun Thielert
geöffnet: Di. 9-11 Uhr
Tel. 05855 233
E-Mail: KG.Dahlenburg-Nahrendorf@evlka.de

Küsterin

Maike Brandt, Tel. 05851 1538

Kirchenmusiker

Ralf Werner, Tel. 0151 42 34 8001

Bankverbindung für Spenden

IBAN DE96 2405 0110 0000 0002 16 (Kirchenkreis Lüneburg/
Stichwort: Kirchengemeinde Dahlenburg-Nahrendorf)

Immer aktuell:

www.kirche-dahlenburg-nahrendorf.wir-e.de